



Magyar Pumi Klub

PUMI
FCI Standard N° 56



A PUMI STANDARD ÉRTELMEZÉSE
2022

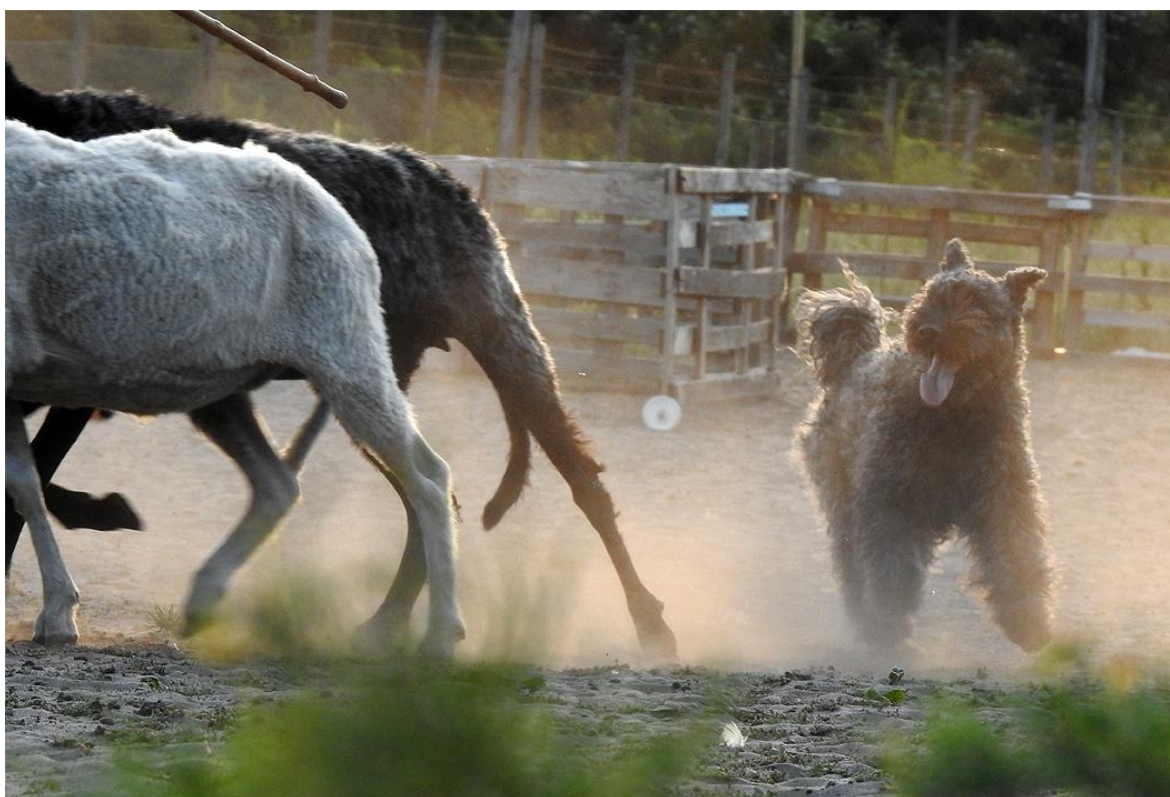
A Pumi standard értelmezése
(normál szöveg a standard, **vastagon szedve az értelmezés, kiegészítés**)

PUMI

Származása: Magyarország

Felhasználása:

Terelő pásztorterrier. Kiválóan alkalmas a nagyobb állatok terelésére is. Jó szimatú. Házőrzésre, dúvad és rágcsáló irtására igen bevált. A luxustartást is jól bírja. Nagy mozgásigényű, kitűnő kísérő és sport kutya.



A pumi esetében szerencsésen ötvöződött a terelőkutya intelligenciája egy terrier jellegű rendkívüli temperamentummal. A „terrier” szó használata semmiképpen sem a fajta besorolására után, pusztán régi megfigyelések alapján a viselkedésszerű hasonlóságát emeli ki, úgymint az erős érdekérvényesítő képesség, vakmerő bátorság, sokszor nyughatatlan mozgékonyosság.

A szőrzet viszonylagos könnyű kezelhetősége is nagy előnyére válik a fajtának, ez is nagyban segítette népszerűségét. Kiváló sportkutya, évszázadok alatt kialakult jó tulajdonságait a városi tartás során sem veszíti el, ezért is szükséges foglalatosságot biztosítani számára. Igazi komédiás, az ember fáradhatatlan társa, barátja. Örömet leli a munkában, a gazdával közösen megoldott feladatokban. Amennyiben nincs lehetősége az eredeti munkakörében kiélnie tettvágyát, ezt helyettesíthetjük különböző ügyességi sportokkal.



FCI besorolása:

fajtacsoport Őrző és terelőkutya. Juhász és pásztorkutya (a svájci havasi kutya kivételével)

1. szekció Juhászkutya

Munkavizsgára nem kötelezett fajta.

Rövid történelmi áttekintés: A XVII - XVIII. Században Magyarországon alakult ki az ősi puli, valamint az országba bekerült német és francia terrier jellegű terelő ebek kereszteződése folytán. A XX. század eleje óta önálló kutyafajtaként jegyzik.

Az eredetére vonatkozó adatok alapján valószínűsíthető, hogy a Kárpát-medencében található terelő kutyák állományával keveredtek a később bekerült idegen fajták. A mezőgazdaság fejlődése, így a gyapjúkereslet növekedése és a finomabb gyapjú iránti igény szükségessé tette a hazai rackaállomány mellett a nyugati merinói juhok behozatalát. Az állatokat lábon hajtották hazájukból, és természetesen kísérték őket a hajtókutyák is. Ahogyan az máig szokás, sok esetben a nyájjal a kutyát is eladták, így keveredett az itt élő kutyák állománya például nyugati, terrier jellegű, erős, temperamentumos terelőkutyákkal. Évtizedek során a kívánatos tulajdonságok megszilárdultak a hazai állományban, így kialakult egy a pulinál rövidebb szőrzetű, energikus, fáradhatatlan munkamániás kutya, mely rendkívül sikeres lett a pásztorok körében. Mint azóta tudjuk, a terelőkutyák **ELNEVEZÉSE** akkoriban nem jelentette a mai fajtát, csak a funkcióban dolgozó kutyákat illették ezzel, a fajták a XX.sz. elején alakultak ki mai formájukban.



Kuvasz őrző kutya. (Pethe után.)

Pethe Ferenc Természet História és Mesterségtudomány című könyvében (1815) „Kuvasz” néven található a fenti rajz, azonban a szöveges részben a mai pumira jellemző tulajdonságú kutya leírása olvasható:

(„... nagyságára olyanforma, mint egy kőök-farkas; fülei fennálló, szőre valamennyire bolyhos, legalább nem sima, a' farka kerekedése pedig alólról, bojhos; színe gyakran barnás-fekete, de különben számtalan, többnyire szennyes-színű...”)

Ugyanebben a műben találhatjuk a „Pumi” névvel illetett kutya képét, mely leírásával együtt a ma mudiként ismert fajtára jellemző tulajdonságokat mutatja.



73. Pumi őrzőkutya. (Pethe után.)

Mint láthattuk, a ma használatos elnevezések a XX. század elején történt rendszerezés eredményeképpen jöttek létre, tehát kijelenthetjük: az ezt megelőző időszakban keletkezett leírásokban használt fajtanevek korántsem biztos, hogy a ma ismert hasonló nevű kutyafajtákat jelölik.

Általános megjelenés:

Középnagy testű, nagyon élénk vérmérsékletű, bohókás megjelenésű, terrier jellegű pásztorkutya. A terrier jelleget leghatározottabban a feje mutatja: az arcórri része megnyúlt, füle felálló, melynek felső egyharmada előre bicsaklik. Törzse és a végtagok oldalról négyzetes formát mutatnak. Nyaktartása a közepesnél magasabb, állandóan

figyelő jellegű. Szőrzete középhosszú, göndör, vagy hullámos, tincsekbe rendeződő. Több színben előfordul, de mindig egyöntetű kell, hogy legyen.

Megjelenése tettekézséget sugároz, az enervált, visszahúzódó összkép nem kívánatos. A figyelmet, lelkiállapotot legjobban arckifejezése, fültartása mutatja: füle élénken mozog, aktív állapotban előre fordul, tekintete figyelmes. Az „egyöntetű szín” kifejezés arra értendő, hogy élesen elkülönült foltok, rajzolatok nem kívánatosak. A szürke és a fakó színnel együtt jár, a lábak vége felé világosodó árnyalat, a fakónál a kifejezett maszk, a fül, hátvonal, farok sötétebb tónusa nem hiba, sőt kívánatos.



A szürke árnyalatai éles átmenet nélkül,
egy kutyán belül nem számítanak hibának

Fontos méretarányok:

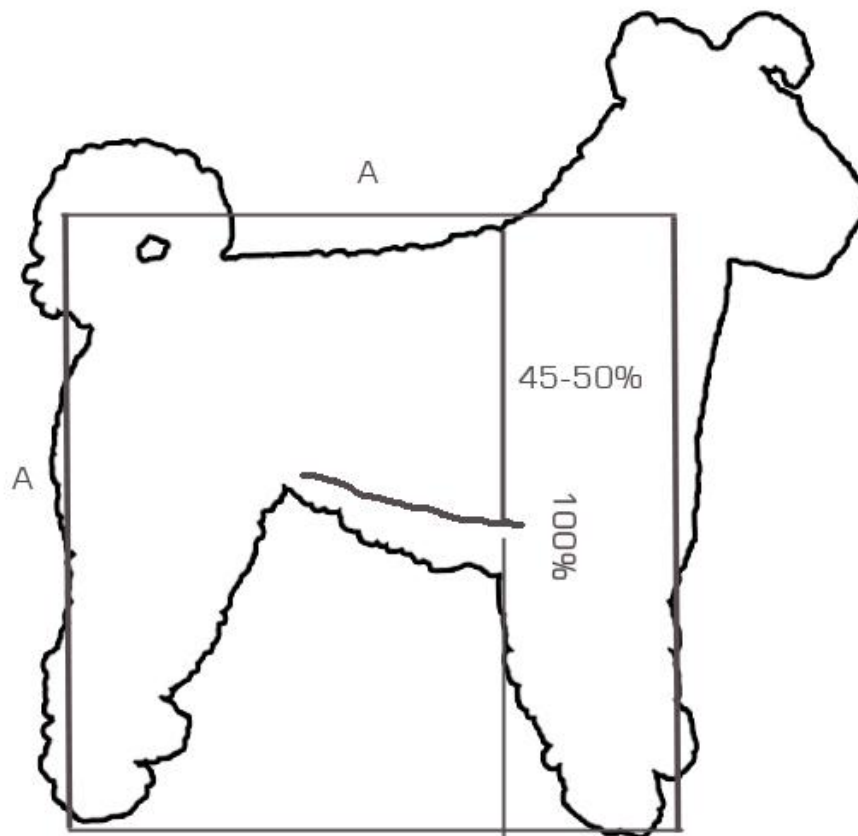
Testhossz / Marmagasság: 1/1

Mellkasmélység / marmagasság: 45-50/100

Mellszélesség / marmagasság: 30-33/100

A nyak hossza megegyezik a fej hosszával, és a marmagasság 45 %-át teszi ki.

Az orr hossza a fejhossz 45-50 %-a.



Viselkedés és jellem:

Nyughatatlan vérmérsékletű, nagy munkakedvvel megáldott, rendkívül élénk terelő eb. Vakmerően bátor, az idegenekkel szemben bizalmatlan. Értelmessége, élénksége, véleményalkotó és -nyilvánító képessége, rámenős természete miatt mindig magára vonja a figyelmet. Elég hangos fajta. Egész megjelenése tettekkésztséget és hatalmas temperarumot sugároz. Állása, figyelő magatartása mindig tevékenykedő testtartást mutat. Félénkség, vagy flegma viselkedés - fajtaidegen tulajdonság.

Örökké tetre kész, együttműködő, figyelmes, élénk, barátságos, játékos kutya. Megfelelő szocializáció mellett idegenekkel szemben is barátságos, nyílt, legfeljebb közömbös, de soha nem agresszív vagy félős.

TESTFELÉPÍTÉS

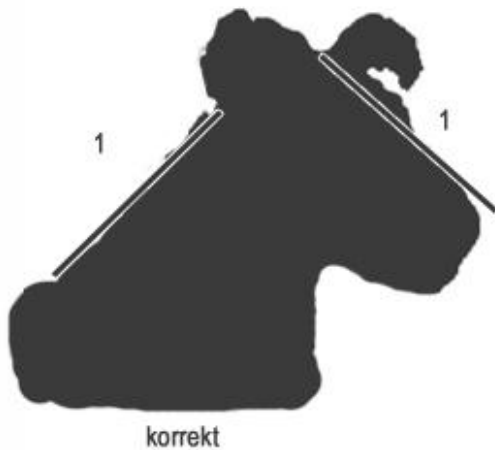
1. Fej

Megnyúlt, viszonylag keskeny. Alakjára a megnyúlt arcorri rész nyomja rá a bélyegét.

A fej a másodlagos nemi jelleg hordozója. Kívánatos az ivarra jellemző arány és méret, a kanok feje láthatóan erőteljesebb, a szukáké lehet finomabb.

Agykoponya:

Koponya: A fejtető közepesen széles és domború. A homlok hosszú, kevésbé domborodó, oldalról lapos. A szemboltívek mérsékelten fejlettek.



korrekt



rövid, pulis fej

A fej hossza megegyezik a nyak hosszával, és a marmagasság 45 %-át teszi ki. Az orr hossza a fejhossz 45-50 %-a, a pulisan kerek fej, 40 % alatt kizáró hiba.

Stop: A stopvonal alig érzékelhető. A homlok síkja a szemboltívek között szinte egyenes vonalban folytatódik az orrhátra.

A stopvonal bírálatánál elengedhetetlen a tapintásos vizsgálat, mivel a szőr alakításával teljes mértékben megváltoztatható a külső megjelenési formája.



korrekt



erős stopvonal

Arckoponya:

Orrtükör: Keskeny, egyenes metszésű, valamennyi színváltozatnál fekete.

Fehér szőrszín esetében a téli időszak végére némileg csökkenhet a szín fedettsége, de ez nem jelenthet rózsaszínű orrtükröt, és nem lehet foltos. A szürkén született (kék) egyedek orrtükre is többnyire szürke, ami kizáró ok.

Fang: Az orrhát egyenes. Az arcorri rész megnyúlt, és elkeskenyedő, de nem hegyes.

Az arcorri rész nem keskenyedhet el annyira, ami a fogak torlódását okozhatná.

Ajkak: Feszesen simulnak a fogsorhoz, sötéten pigmentáltak.

A feketén született kutyák esetében mély pigmentű, ezüstszürke, fakó, fehér példányoknál sötét palaszürke felé hajló lehet.

Állkapocs/Fogak: Az állkapocs erős. Fogazata szabályos, ollós záródású, teljes. Fogai fejlettek, erősek, fehérek.

Harapása ollós, a kereszt- és előre- hátra harapás kizáró ok, a tétre harapás súlyos hiba. Az alsó fogív kifejezett, soha nem „csőrös” , a fogazat erőteljes.

Pofa: Jól izmolt.

A pofa ráncmentes, nem redős és nem megvastagodott.

Szemek: Közepes nagyságúak, ovális alakúak, kissé ferde metszésűek, élénk, értelmes kifejezésűek, sötétbarna színűek, közepes távolságra helyezkednek el egymástól. A szemhéjszél feszesen zárt, jól pigmentált.

A sárga szem gyakran a született szürke (kék) szín velejárója, amely kizáró hiba. A kerek, kidülledt, bagoly szem hiba.

Fülek: Magasan tűzöttek, felállóak. A fül csúcsa felső harmadában határozottan előre és kissé oldalt bicsaklik. Közepes méretűek, arányosak, formája fordított V- alakú.

A pumi megítélésének egyik kulcsfontosságú eleme a fül vizsgálata.

A magasan tűzött fül nem ér a koponyatetőig, kissé oldalt helyezkedik.

A felső harmadban való törés a fül porcát jelenti, nem pedig a végén látható szőrbojtot. A fülporc a felső egy harmadnál törik meg, a fül hegye kissé kifelé fordul.

A fül esetében fontos a tapintásos vizsgálat.

A fülon található szőr mennyisége jelentősen befolyásolja a fül optikai hatását.

Amennyiben sok szőr van rajta, úgy a magasan törő, esetleg álló fül esetén is el lehet érni olyan optikai hatást, mely a felületes szemlélő számára a szabályos látszatot kelti, illetve éppen ez a sok szőr a szabályos helyen tört fül végét lehúzhatja, melyet ezért túlságosan lógónak láttat.

Az álló fül kizáró ok éppúgy, mint a töből lógó pulis fül, vagy a felemás fültartás.



korrekt



könnyű fül



nehéz fül



felálló fül

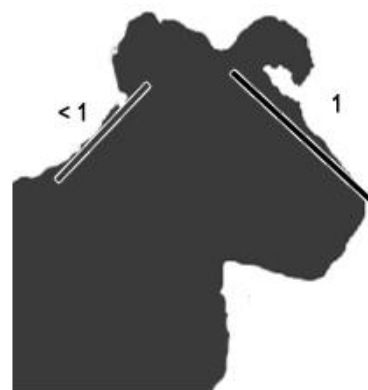
2. Nyak

Középhosszú, kissé ívelt, jól izmolt; a közepesnél magasabb illesztésű, a vízszintessel 55 fokos szöveget zár be. A nyak bőre feszes, száraz, ránctalan.

A nyak hosszának, tűzésének bírálata tapintásos vizsgálatot igényel, mivel a szőrzet alakításával optikailag teljesen meg lehet változtatni a megjelenést. A nyak hossza megegyezik a fej hosszával, és a marmagasság 45 %-át teszi ki.



korrekt



rövid nyak

3. Törzs

A törzs hossza azonos a marmagassággal - négyzetes felépítésű. Csontozata finom és szikár. Izomzata jól fejlett, nem terjedelmes, különösen feszes és szívós. Arányos, harmonikus megjelenés mellett rendkívül szikár fajta.

Felső vonal: Egyenes

A felső vonal a vízszinteshez közelít soha nem erősen lejtős. Hiba a túlzottan hátraállított hátulsó végtag, amely megváltoztatja a hátvonal dőlésszögét.

Mar: Határozottan kiemelkedik, hosszú, és hátrafelé lejt.

A nem megfelelő lapocka vagy vállszögellés csapott mart eredményezhet, ami hiba. A mar kitöltött legyen.

Hát: Rövid, egyenes és feszes.

Hiba a púpos „pontyhát, és a nyerges, ívelt hátvonal is.

Ágyék: Rövid, feszes kötésű, szintén egyenes.

A szukák ágyéki része lehet kissé hosszabb, de nem nyújtott.

Far: Rövid, enyhén csapott, közepesen széles.

A nem megfelelő dőlésszögű far mozgáshibát eredményezhet

Mellkas: Szügye egyenes síkú, nem domborodó, nem széles, inkább mély. Bordázata nem dongás, inkább lapos. Mellkasa mély és hosszú, jó íveltség esetén a könyök magasságáig húzódik.

A mellkasmélység a marmagasság: 45-50%-a

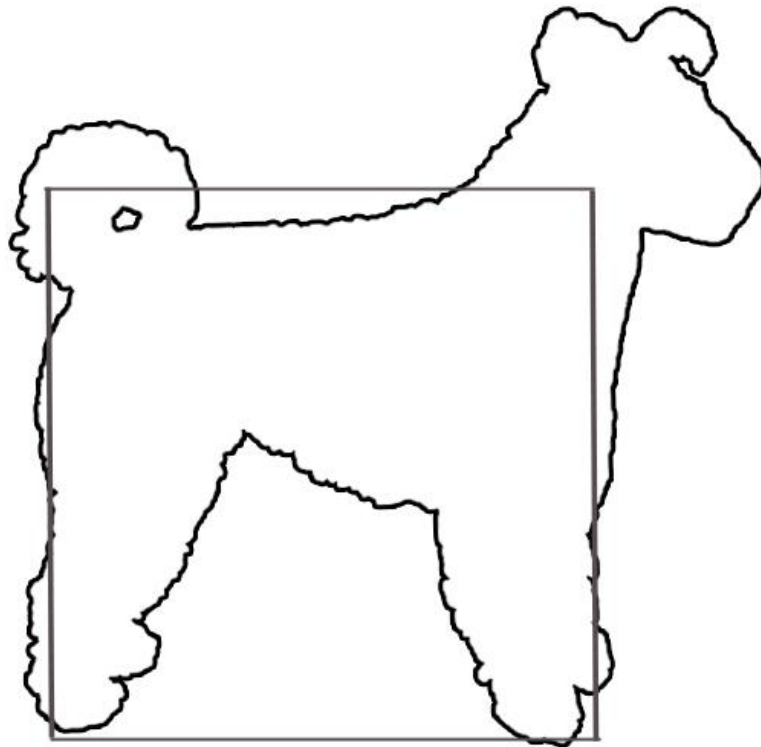
A nyak vonalától a szabad végtagokig szinte egyenes vonalon fut le, szőrzet alatt kitapintható domborulattal. A szívűájék kitöltött. A dongás, keskeny mellkas hiba, ugyanúgy az előre kidomborodó szűgy is.

Has: Feszes, hátrafelé felhűzött.

A laza, tónustalan, lógó has hiba.

Alsó vonal: Kifejezetten előremélyűlő.

A mély mellkas és a felhűzött has megadja az alsó vonal megfelelő szűgét.



4. Farok

Magasan tűzött, határozottan felfelé induló, a far fölött élére állított kör alakot képezve a kereszttájékra kunkorodik. A farok koronaszőrzete 7-12 cm hosszú, szálkás jellegű, dús, szerteálló, kevés aljszőrzetet tartalmaz. A kurta farok, és a farkcsonkítás nem megengedett.



korrekt faroktartás



kissé nyitott farok



túlságosan zárt, pulis farok



egyenes, karó farok

A középben kört formáló, gerincre kunkorodó farok magasan tűzött. A tűzés fontos szempont, mivel csak a megfelelően magasan tűzött farok mutatja a kívánatos képet.

Figyelő helyzetben, mozgás közben lehet a legjobban megítélni a faroktartást, mivel sok kutya nyugalmi állapotban hajlamos leengedni a farkát. Ez különösen a mélyen tűzött farok esetében látható. Fontos a farok tapintásos vizsgálata, különösen a szorosan tartott farok esetében, mivel a megtört, pulis farok súlyos hiba. A tövében előre kunkorodó, és a test oldalára boruló faroktartás szintén hiba.

5. Végtagok

Elülső rész:

Az elülső végtagok a szügy síkjából kiindulva függőlegesen támasztják alá a törzset. A két végtag oszlopos, párhuzamos, nem túl széles állású.

Lapocka, váll: A lapocka hosszú és meredek. Dőlésszöge a vízszinteshez viszonyítva 55 fok. A vállbúbok a szügy síkjából nem domborodnak ki.

Felkar: Rövid, jól izmolt. A lapocka és a felkar által bezárt szög 100-110 fok.

Könyök: Szorosan a testhez záródó.

Alkar: Hosszú, szikár.

Elülső lábközép: Meredek.

Elülső mancsok: Szorosan zártak, boltozatosak - macskamancsok. A talppárna rugalmas. A karmok erősek, feketék vagy palaszürkék.

Az elülső rész vizsgálatánál nagyon fontos a fenti arányok betartása, mert az eltérések szabálytalan mozgáshoz vezetnek.

Hátulsó rész:

Általános: A hátulsó végtagok nagyon erősek. Oldalról nézve hátraállítottak. Hátról nézve a végtagok párhuzamosak, egyenesek, nem túl szűk, és nem túl széles állásúak.

Comb: Izmos, hosszú, hátraállított.

Térd: Az elülső végtag könyökével egy vonalban helyezkedik el.

Lábszár: Izmos, hosszú.

Csánk: Szikár, és élesen kirajzolódik. A csánkízület a vízszintessel 45 fokos szöveget zár be.

Hátulsó lábtő: Rövid, meredek, szikár.

Hátulsó mancsok: Elülsőkkel azonosak. Fattyúujjak nem kívánatosak, eltávolítandók.

Hiba a túlzottan hátraállított hátulsó végtag, mely megváltoztatja a pumi optikai megjelenését, és a medence feltámasztását.

6. Mozgás

Járása igen élénk, temperamentumos. Lépése rövid, nagy energiájú, mozgása "pattogó", dinamikus. Hetykén, büszkén jár. Ügetése könnyed, harmonikus; hátulsó végtagjait pontosan a mellsők nyomába helyezi. Vágtája bökődő szökdécselés, nagyon gyors, és fordulatós.



Pásztorkutyáról lévén szó a pumi bírálatának igen fontos része a mozgás megítélése, mely rámutathat az anatómiai hibákra. Mozgása élénk, kitartó,

könnyed, soha nem kötött. Vonalon jár, végtagvezetése párhuzamos. Az akciós járás, a poroszkálás, lábak kapkodása hiba.

7. Bőr

Ránctalan, feszes, erősen pigmentált. A szabad bőrfelületek palaszürkék, vagy feketék.

8. Szőrzet

Tincseket képező göndör, vagy hullámos, sohasem sima, és sohasem zsinóros. Átlagban 4-7 cm hosszú, kisebb-nagyobb tincsekbe rendeződő, rugalmas, bozontos és sűrű. Erőteljes, de nem durva, szálkás jellegű felszőrökből és puha aljszőrökből tevődik össze. A füleken dús, szerteálló, szálkás koronaszőr van. A szem és az arcorri rész szabadon kivehető. A szőrzet kívánatos felkészítési formája a kézi trimmelés. A fejen és a végtagon ollóval történő igazítások lehetségesek. A teljes szőrzet nyírása nem kívánatos.

Szín: - A szürke különböző árnyalatai /a születéskor általában fekete, idővel kiszürkül/
- Fekete

- Fakó: vörös, sárga krém alapszínek /a fekete, vagy szürke árnyékoltság és a kifejezett maszk kívánatos/

A szőrszín mindig fedett, egyöntetű legyen. A szín egyöntetűségét nem sértik az egyenletes átmenetek, a szürke és a fakó esetében a világosabb lábvégek felől a hátvonal felé sötétedő tónus. A sötétebb hátvonal nem azonos a nem kívánatos „nyereggel”, mely élesen elhatárolódik.

A fakó szín esetében az árnyékoltságot a sötét koronaszőrök adják, ez a szőr igazításával, nyírásával eltűnhet, sok esetben csak a fülvégeken és az orr körül látható.

A feketén született szürkülő és a fakó egyedek a szintartomány teljes skálájában előfordulnak, végleges színüket sokszor csak két-három éves korukra érik el.

A csokoládébarna szín, tarkázottság, minden összefüggő, élesen elkülönülő színrajzolat /pl. cser jegyek, nyergesség/ kizáró ok.

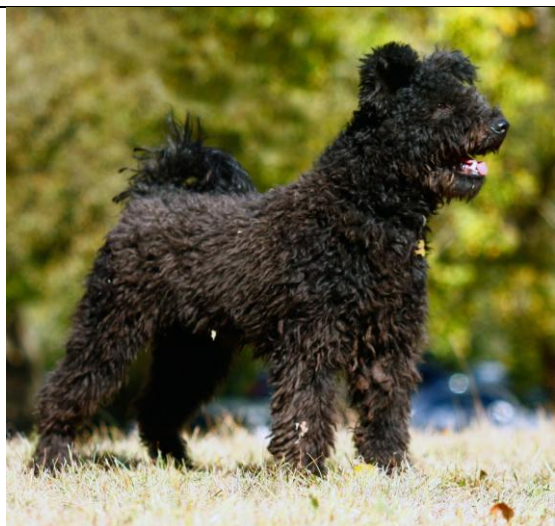
5 cm-nél kisebb átmérőjű fehér mellfolt és a lábujjakon fehér tűzés nem hiba.

A kiszürkült kutyák esetében sérülés, műtéti heg helyén sok esetben az új szőr fekete, ez nem tekinthető hibának.

A pumi szőrzetében az aljszőrzet-fedőszőrzet aránya 50-50%. A fedőszőrök hosszabbak, kissé merevek, durva tapintásúak, ezek adják a göndörödő tincsek rugalmasságát és formáját.

A szőr felkészítésében a problémát legtöbb esetben a „terrieres jelleg” rosszul értelmezése okozza, mivel sokszor a Kerry Blue terriert tekintik „mintának” mind anatómia, mind szőrzet alakulás-alakítás szempontjából. Nemkívánatos a kutya szőrzetének teljes terjedelmében való nyírása. Az elvárt szőrminőség esetén nem szükséges teljes testre kiterjedő kifésülés - beszárítás - nyírás, a szőr átlagos ápoltsága mellett a kiállítási felkészítés során elégséges a standardban megfogalmazott ollós igazítás, illetve a kézi trimmelés. A túlságosan sok aljszőr teheti szükségessé a túlzott kozmetikai beavatkozást. A gyapjas, sűrű, nagy arányú aljszőrzet fajtaidegen, súlyos hiba.

Nyírógép használata nem kívánatos, határozottan kerülendő, kívánatos felkészítési forma a kézzel való trimmelés, vagyis a felesleges aljszőr kiszedése.



fekete



fehér



Szürke (sötét)



Szürke (ezüst)



fakó

9. Méretek

Marmagasság: Kanok: 41-47 cm, ideális nagyság: 43-45 cm

Szukák: 38-44 cm, ideális nagyság: 40-42 cm

Testsúly:

Kanok: 10-15 kg, ideális testsúly: 12-13 kg

Szukák: 8-13 kg, ideális testsúly: 10-11 kg

10. Hibák

Az előbb említett pontoktól való minden eltérés hibának tekintendő, amely értékelésének pontos arányban kell állnia az eltéréssel.

11. Kizáró hibák

- Kerek, puliszerű fej. A fej 40%-ánál rövidebb arcorri rész.
- Erős, kifejezett stop.
- Kettőnél több P1-es, és minden más fog hiánya.
- Előre és hátraharapás, keresztharapás.
- Egyenesen felálló, tövéből lógó, vagy felemás fülek.
- Rövid, sima szőrzet. Hosszú, erőteljesen nemezesedő, vagy nyílt, szerkezet nélküli szőrzet.
- Színhibák.
- A standard leírásban rögzített, előírástól eltérő méret.

UTÓLAGOS MEGJEGYZÉS: A kanoknak két, teljes egészében a herezacskóban elhelyezkedő, szemmel láthatólag normálisan fejlett herével kell rendelkezniük.

Csak funkcionálisan és klinikailag egészséges, a fajtajelleget hordozó kutya használható tenyésztésre.

Rokon fajták

A három magyar terelőkutya céltudatos elkülönítése a XX. sz. elején kezdődött. A mudi és a puli így rokon fajtának tekinthető, de már nincs átjárás a fajták között. Nagyon ritkán előfordul egészen határozott mudi jellegű egyed egy-egy alomban, ez természetesen nem kívánatos, ahogyan a pulis szerkezetű szőr sem.

A FAJTA BÍRÁLATA

A pumi esetében, hasonlóan sok más fajtához, az utóbbi időben megerősödött a sokak által „modern” típusnak nevezett irányzat, amely azonban távolodik a standardleírástól.

A nemkívánatos tulajdonságok kiszűrése a küllembírálat során nem csak a tenyészszemlén, de a show kiállításokon is kívánatos volna.

A problémát legtöbb esetben a „terrieres jelleg” rosszul értelmezése okozza, mivel sokszor a Kerry Blue terriert tekintik „mintának” mind anatómia, mind szőrzet alakulás-alakítás szempontjából. Vigyáznunk kell arra, hogy a fajta megmaradjon annak, aminek eredetileg leírták, és ne váljon egy közepszerű terrier-utánzattá.

Az alábbiakban néhány példán keresztül mutatjuk be a leginkább jellemző eseteket:

Időnként megfigyelhető nemkívánatos jelenség a kutya szőrzetének teljes terjedelmében való nyírása, mely sok esetben a ring mellett történik, és a frissen végignyírt kutyát vezetik fel. A standard kifejezetten hangsúlyozza, hogy a teljes testen való nyírás nem kívánatos. Az elvárt szőrminőség esetén nem szükséges teljes testre kiterjedő kifésüléssel-beszárításos-nyírásos eljárás, a szőr átlagos ápoltsága mellett a kiállítási felkészítés során elégséges a standardban megfogalmazott igazítás.

A fejen a fültűzés és a fül lebecsákló végének aránya kiemelten fontos a fajtajelleg szempontjából. Itt szintén megfigyelhető sok esetben a Kerry-s, mélyen törő fülű kutyák előre helyezése.

A könnyű, felálló fülű példányok esetében alkalmazott látványos nagy fülbojt alkalmas arra, hogy szabályos benyomást keltsen, amennyiben nem győződik meg róla a szemlélő közletről, hogy a porc valójában felfelé áll, csak a szőr hajlik le.

A megfelelő hosszúságú és ívű nyak, a hozzá illeszkedő marral és hátvonallal rendkívül fontos a kutya elegáns megjelenése szempontjából. Hiba a szinte törzsön ülő fej.

A hátvonal alakítása gyakran optikai módszerrel, vagyis kozmetikai úton a tarkótól a farokig való meredek vonal kialakításával történik, ami szintén fajtaidegen megjelenés. Már megfigyelhető ehhez kapcsolódóan a hátsó lábak „boxeres” beállítása, illetve az ilyen módon bemutatott kutyák előnybe helyezése.



Azonos kutya hátrafelé mesterségesen kihúzott lábakkal, és természetes állásban

A faroktartás és a farok ívének alakulása szintén olyan kérdés, mely az utóbbi időben a bírálatok során háttérbe szorult. Nagy számban vannak a győztes kutyák között kifejezetten pulis jellegű farokkal rendelkező kutyák, ami egyértelműen súlyos hiba.



Végül pedig még egy szempont, amit kívánatos volna jobban előtérbe helyezni: a mozgásban történő bírálat, mely igen fontos egy alapvetően munkakutya esetében.

Viselkedésbeli problémák

A korai szocializáció hiánya okozhat egyes esetekben bizalmatlan, labilis viselkedést, ami kerülendő, nem kívánatos tulajdonság.